

**ГЛАВНОЕ УПРАВЛЕНИЕ ГОСУДАРСТВЕННОГО СТРОИТЕЛЬНОГО НАДЗОРА  
И ГОСУДАРСТВЕННОЙ ЭКСПЕРТИЗЫ ОМСКОЙ ОБЛАСТИ**

**ПРИКАЗ**  
от 27 мая 2013 г. N 4-п

**ОБ УТВЕРЖДЕНИИ АДМИНИСТРАТИВНОГО РЕГЛАМЕНТА ПРЕДОСТАВЛЕНИЯ  
ГОСУДАРСТВЕННОЙ УСЛУГИ "ВЫДАЧА ЗАКЛЮЧЕНИЯ О СООТВЕТСТВИИ  
ПОСТРОЕННОГО, РЕКОНСТРУИРОВАННОГО ОБЪЕКТА КАПИТАЛЬНОГО  
СТРОИТЕЛЬСТВА ТРЕБОВАНИЯМ ТЕХНИЧЕСКИХ РЕГЛАМЕНТОВ, ИНЫХ  
НОРМАТИВНЫХ ПРАВОВЫХ АКТОВ И ПРОЕКТНОЙ ДОКУМЕНТАЦИИ,  
В ТОМ ЧИСЛЕ ТРЕБОВАНИЯМ ЭНЕРГЕТИЧЕСКОЙ ЭФФЕКТИВНОСТИ  
И ТРЕБОВАНИЯМ ОСНАЩЕННОСТИ ОБЪЕКТА КАПИТАЛЬНОГО  
СТРОИТЕЛЬСТВА ПРИБОРАМИ УЧЕТА ИСПОЛЬЗУЕМЫХ  
ЭНЕРГЕТИЧЕСКИХ РЕСУРСОВ"**

Список изменяющих документов  
(в ред. Приказов Главного управления государственного строительного  
надзора и государственной экспертизы Омской области от 18.09.2013 [N 19-п](#),  
от 27.08.2015 [N 9-п](#), от 09.06.2016 [N 17-п](#), от 15.08.2016 [N 27-п](#),  
от 18.04.2017 [N 22-п](#))

Руководствуясь [частью 2 статьи 29](#) Федерального закона "Об организации предоставления государственных и муниципальных услуг":

Утвердить прилагаемый административный [регламент](#) предоставления государственной услуги "Выдача заключения о соответствии построенного, реконструированного объекта капитального строительства требованиям технических регламентов, иных нормативных правовых актов и проектной документации, в том числе требованиям энергетической эффективности и требованиям оснащенности объекта капитального строительства приборами учета используемых энергетических ресурсов".

(в ред. [Приказа](#) Главного управления государственного строительного надзора и государственной экспертизы Омской области от 09.06.2016 N 17-п)

Начальник Главного управления  
государственного строительного надзора и  
государственной экспертизы Омской области  
А.В.СКОРОБОГАТЬКО

**Административный регламент  
предоставления государственной услуги "Выдача заключения  
о соответствии построенного, реконструированного объекта  
капитального строительства требованиям технических  
регламентов, иных нормативных правовых актов и проектной  
документации, в том числе требованиям энергетической  
эффективности и требованиям оснащенности объекта  
капитального строительства приборами учета используемых  
энергетических ресурсов"**

Список изменяющих документов  
(в ред. Приказов Главного управления государственного строительного  
надзора и государственной экспертизы Омской области от 18.09.2013 N 19-п,  
от 27.08.2015 N 9-п, от 09.06.2016 N 17-п, от 15.08.2016 N 27-п,  
от 18.04.2017 N 22-п)

РАЗДЕЛ I. Общие положения

Глава 1. Предмет регулирования регламента

1. Административный регламент предоставления государственной услуги "Выдача заключения о соответствии построенного, реконструированного объекта капитального строительства требованиям технических регламентов, иных нормативных правовых актов и проектной документации, в том числе требованиям энергетической эффективности и требованиям оснащенности объекта капитального строительства приборами учета используемых энергетических ресурсов" (далее - регламент) разработан в целях повышения качества исполнения и доступности предоставления государственной услуги по выдаче заключения о соответствии построенного, реконструированного объекта капитального строительства требованиям технических регламентов, иных нормативных правовых актов и проектной документации, в том числе требованиям энергетической эффективности и требованиям оснащенности объекта капитального строительства приборами учета используемых энергетических ресурсов (далее - государственная услуга), создания комфортных условий для участников отношений, возникающих при предоставлении государственной услуги. Регламент определяет сроки и последовательность действий Главного управления государственного строительного надзора и государственной экспертизы Омской области (далее - Главное управление), порядок взаимодействия между его структурными подразделениями и должностными лицами, а также их взаимодействия с застройщиком (заказчиком) при выдаче заключения о соответствии построенного, реконструированного объекта капитального строительства требованиям технических регламентов, иных нормативных правовых актов и проектной документации, в том числе требованиям энергетической эффективности и требованиям оснащенности объекта капитального строительства приборами учета используемых энергетических ресурсов (далее - заключение).

(в ред. Приказа Главного управления государственного строительного надзора и государственной экспертизы Омской области от 09.06.2016 N 17-п)

Глава 2. Круг заявителей

2. Получатели государственной услуги - физические или юридические лица, являющиеся застройщиками или техническими заказчиками строительства, реконструкции объектов капитального строительства, либо их уполномоченные представители, обратившиеся за выдачей заключения (далее - заявитель(ли)).

(п. 2 в ред. Приказа Главного управления государственного строительного надзора и государственной экспертизы Омской области от 18.04.2017 N 22-п)

### Глава 3. Требования к порядку информирования о предоставлении государственной услуги

3. Место нахождения Главного управления: 644043, г. Омск, ул. Красногвардейская, 42.

4. График работы Главного управления:

понедельник - четверг с 8.30 до 17-45, пятница - с 8.30 до 16.30, обеденный перерыв - с 13.00 до 14.00.

5. Информацию о предоставлении государственной услуги можно получить:

- по письменным запросам, направленным по адресу, указанному в пункте 3 регламента, а также по адресу электронной почты: [gsn@omskportal.ru](mailto:gsn@omskportal.ru);

- по телефону для справок: (3812)25-35-25, (3812)28-44-92, (3812)25-47-07;

- на официальном сайте Главного управления: [gsn.omskportal.ru](http://gsn.omskportal.ru);

- на Едином портале государственных и муниципальных услуг (функций): [www.ergu.ru](http://www.ergu.ru), а также на портале государственных и муниципальных услуг Омской области: [www.pgu.omskportal.ru](http://www.pgu.omskportal.ru);

- на информационных стендах, размещаемых в помещениях Главного управления.

6. При поступлении письменного запроса, а также запроса, направленного по электронной почте, специалист общего отдела, ответственный за прием документов, в течение одного рабочего дня регистрирует в установленном порядке запрос, после чего передает его начальнику Главного управления.

7. Начальник Главного управления определяет специалиста, уполномоченного им для осуществления подготовки ответа на запрос.

8. Специалист Главного управления, уполномоченный для осуществления подготовки ответа на запрос, не позднее 10 календарных дней со дня поступления запроса в Главное управление готовит ответ в письменной форме, который затем специалистом общего отдела вручается лично адресату, направляется по почте либо по адресу электронной почты, указанному в запросе.

9. На Едином портале государственных и муниципальных услуг (функций), а также на портале государственных и муниципальных услуг Омской области размещается информация о предоставлении услуги, форма заявления и иных документов, необходимых для получения государственной услуги.

10. На официальном сайте Главного управления, информационных стендах, размещаемых в помещениях Главного управления, содержится следующая информация:

1) график (режим) работы, номера телефонов, адреса электронной почты Главного управления;

2) блок-схема предоставления государственной услуги (приложение N 1);

3) перечень документов, необходимых для получения государственной услуги;

4) образцы заполнения заявлений на предоставление государственной услуги;

5) извлечения из законодательных и иных нормативных правовых актов, регулирующих деятельность по предоставлению государственной услуги.

## Раздел II. Стандарт предоставления государственной услуги

### Глава 4. Наименование государственной услуги

11. Наименование государственной услуги - выдача заключения о соответствии построенного, реконструированного объекта капитального строительства требованиям технических регламентов, иных нормативных правовых актов и проектной документации, в том

числе требованиям энергетической эффективности и требованиям оснащенности объекта капитального строительства приборами учета используемых энергетических ресурсов.  
(в ред. Приказа Главного управления государственного строительного надзора и государственной экспертизы Омской области от 09.06.2016 N 17-п)

#### Глава 5. Наименование органа, предоставляющего государственную услугу

12. Предоставление государственной услуги осуществляется Главным управлением.

Иные органы государственной власти и органы местного самоуправления, а также организации не принимают участия в предоставлении государственной услуги.  
(абзац введен Приказом Главного управления государственного строительного надзора и государственной экспертизы Омской области от 09.06.2016 N 17-п)

Запрещается требовать от заявителя осуществления действий, в том числе согласований, необходимых для получения государственной услуги и связанных с обращением в иные органы и организации, за исключением получения услуг, включенных в перечень услуг, которые являются необходимыми и обязательными для предоставления и предоставляются организациями, участвующими в предоставлении государственных услуг, в отношении услуг, оказываемых в целях предоставления органами исполнительной власти Омской области государственных услуг, утвержденный Губернатором Омской области.  
(абзац введен Приказом Главного управления государственного строительного надзора и государственной экспертизы Омской области от 18.04.2017 N 22-п)

#### Глава 6. Результат предоставления государственной услуги

13. Результатом предоставления государственной услуги является выдача заявителю заключения либо решения об отказе в выдаче заключения.

#### Глава 7. Срок предоставления государственной услуги, срок выдачи (направления) документов, являющихся результатом предоставления государственной услуги

14. Государственная услуга предоставляется в течение 10 рабочих дней с даты обращения заявителя в Главное управление о предоставлении государственной услуги.

15. Выдача результата предоставления государственной услуги (заключения либо решения об отказе в выдаче заключения) осуществляется в течение 10 рабочих дней с даты обращения заявителя в Главное управление о предоставлении государственной услуги.  
(в ред. Приказа Главного управления государственного строительного надзора и государственной экспертизы Омской области от 09.06.2016 N 17-п)

#### Глава 8. Правовые основания для предоставления государственной услуги

16. Предоставление государственной услуги осуществляется в соответствии с:

1) Градостроительным кодексом Российской Федерации (Собрание законодательства РФ, 03.01.2005, N 1 (ч. 1), ст. 16);

2) Федеральным законом от 27 июля 2010 года "Об организации предоставления государственных и муниципальных услуг" (Собрание законодательства РФ, 02.08.2010, N 31, ст. 4179);

3) Постановлением Правительства Российской Федерации от 1 февраля 2006 года N 54 "О государственном строительном надзоре в Российской Федерации" (Собрание законодательства РФ, 13.02.2006, N 7, ст. 774);

4) Постановлением Правительства Омской области от 8 февраля 2012 года N 23-п "Об организации и осуществлении регионального государственного контроля (надзора) на территории

Омской области ("Омский вестник", 17.02.2012, N 7);

4.1) **Постановлением** Правительства Омской области от 24 ноября 2010 года N 229-п "О разработке, утверждении (принятии) административных регламентов";  
(пп. 4.1 введен **Приказом** Главного управления государственного строительного надзора и государственной экспертизы Омской области от 18.04.2017 N 22-п)

5) **Указом** Губернатора Омской области от 15 января 2013 года N 2 "О реорганизации Главного управления жилищного контроля, государственного строительного надзора и государственной экспертизы Омской области" ("Омский вестник", 18.01.2013, N 2);

5.1) **Указом** Губернатора Омской области от 20 апреля 2016 года N 71 "Об установлении особенностей подачи и рассмотрения жалоб на решения и действия и (бездействие) органов исполнительной власти Омской области и их должностных лиц, государственных гражданских служащих органов исполнительной власти Омской области";

(пп. 5.1 введен **Приказом** Главного управления государственного строительного надзора и государственной экспертизы Омской области от 18.04.2017 N 22-п)

6) **Приказом** Ростехнадзора от 26 декабря 2006 года N 1129 "Об утверждении и введении в действие порядка проведения проверок при осуществлении государственного строительного надзора и выдачи заключений о соответствии построенных, реконструированных, отремонтированных объектов капитального строительства требованиям технических регламентов (норм и правил), иных нормативных правовых актов, проектной документации" ("Бюллетень нормативных актов федеральных органов исполнительной власти", N 15, 09.04.2007) (далее - приказ Ростехнадзора от 26 декабря 2006 года N 1129).

(в ред. **Приказа** Главного управления государственного строительного надзора и государственной экспертизы Омской области от 09.06.2016 N 17-п)

#### Глава 9. Исчерпывающий перечень документов, необходимых в соответствии с нормативными правовыми актами для предоставления государственной услуги

17. Для получения государственной услуги заявитель обращается в Главное управление с **заявлением** о выдаче заключения (приложение N 2).

18. На Едином портале государственных и муниципальных услуг (функций), на портале государственных и муниципальных услуг Омской области, на официальном сайте Главного управления размещена форма заявления, указанного в **пункте 17** регламента, а также обеспечен доступ к нему для копирования и заполнения в электронной форме.

19. Запрещается требовать от заявителя:

- представления документов и информации или осуществления действий, представление или осуществление которых не предусмотрено нормативными правовыми актами, регулирующими отношения, возникающие в связи с предоставлением государственной услуги;

- представления документов и информации, которые в соответствии с нормативными правовыми актами находятся в распоряжении органа, предоставляющего государственную услугу, иных органов государственной власти, органов местного самоуправления Омской области и (или) подведомственных органам государственной власти и органам местного самоуправления Омской области организаций, участвующих в предоставлении государственных услуг, в соответствии с федеральным и областным законодательством.

(п. 19 в ред. **Приказа** Главного управления государственного строительного надзора и государственной экспертизы Омской области от 09.06.2016 N 17-п)

Глава 9.1. Исчерпывающий перечень документов, необходимых для предоставления государственной услуги, которые находятся в распоряжении органов исполнительной власти Омской области, органов местного самоуправления Омской области и иных органов, участвующих в предоставлении государственной услуги

(введена **Приказом** Главного управления государственного

строительного надзора и государственной экспертизы  
Омской области от 18.04.2017 N 22-п)

19.1. Иные органы государственной власти и органы местного самоуправления, а также организации не принимают участия в предоставлении государственной услуги.

Глава 10. Исчерпывающий перечень оснований для отказа в  
приеме документов, необходимых для предоставления  
государственной услуги

20. Главное управление принимает решение о возврате представленных для выдачи заключения документов без рассмотрения в следующих случаях:

1) в соответствии с требованиями законодательства о градостроительной деятельности объект капитального строительства не подлежит государственному строительному надзору;

2) отсутствует акт проверки законченного строительством объекта капитального строительства, оформленный в порядке, определенном [статьей 16](#) Федерального закона от 26 декабря 2008 года N 294-ФЗ "О защите прав юридических лиц и индивидуальных предпринимателей при осуществлении государственного контроля (надзора) и муниципального контроля", по [форме](#), установленной приказом Министерства экономического развития Российской Федерации от 30 апреля 2009 года N 141 "О реализации положений Федерального закона "О защите прав юридических лиц и индивидуальных предпринимателей при осуществлении государственного контроля (надзора) и муниципального контроля";

(пп. 2 в ред. [Приказа](#) Главного управления государственного строительного надзора и государственной экспертизы Омской области от 18.04.2017 N 22-п)

3) предоставленное заявителем заявление не соответствует [пункту 17](#) регламента.  
(пп. 3 введен [Приказом](#) Главного управления государственного строительного надзора и государственной экспертизы Омской области от 18.04.2017 N 22-п)

Глава 11. Исчерпывающий перечень оснований для отказа в  
предоставлении государственной услуги

21. Главное управление принимает решение об отказе в выдаче заключения в случае, если при строительстве, реконструкции объекта капитального строительства были допущены нарушения соответствия выполненных работ требованиям технических регламентов (норм и правил), иных нормативных правовых актов и проектной документации, в том числе требованиям в отношении энергетической эффективности и требованиям в отношении оснащенности объекта капитального строительства приборами учета используемых энергетических ресурсов, и такие нарушения не были устранены до даты выдачи заключения.

Глава 11.1. Перечень услуг, которые являются необходимыми и обязательными для предоставления государственной услуги, в том числе сведения о документе (документах), выдаваемом (выдаваемых) организациями, участвующими в предоставлении государственной услуги

(введен [Приказом](#) Главного управления государственного строительного надзора и государственной экспертизы Омской области от 18.04.2017 N 22-п)

21.1. Услуги, которые являются необходимыми и обязательными для предоставления государственной услуги, отсутствуют.

Глава 12. Размер платы, взимаемой с заявителя при предоставлении государственной услуги, и способы ее взимания в случаях,

предусмотренных федеральным и областным законодательством  
(в ред. [Приказа](#) Главного управления государственного  
строительного надзора и государственной экспертизы  
Омской области от 18.04.2017 N 22-п)

22. Государственная услуга предоставляется Главным управлением на безвозмездной основе.

Глава 12.1. Основание взимания платы за предоставление услуг, которые являются необходимыми и обязательными для предоставления государственной услуги

(введена [Приказом](#) Главного управления государственного строительного надзора и государственной экспертизы Омской области от 18.04.2017 N 22-п)

22.1. Услуги, которые являются необходимыми и обязательными для предоставления государственной услуги, отсутствуют. Основания для взимания платы отсутствуют.

Глава 13. Максимальный срок ожидания в очереди при подаче запроса о предоставлении государственной услуги и при получении результата предоставления государственной услуги

23. Максимальный срок ожидания в очереди при подаче запроса о предоставлении государственной услуги и при получении результата предоставления государственной услуги не должен превышать 15 минут.

Глава 14. Срок регистрации запроса заявителя о предоставлении государственной услуги, в том числе в электронной форме  
(в ред. [Приказа](#) Главного управления государственного строительного надзора и государственной экспертизы Омской области от 18.04.2017 N 22-п)

24. Максимальный срок регистрации запроса заявителя о предоставлении государственной услуги, в том числе в электронной форме, не должен превышать 1 рабочего дня с момента поступления запроса в Главное управление.  
(в ред. [Приказа](#) Главного управления государственного строительного надзора и государственной экспертизы Омской области от 18.04.2017 N 22-п)

Глава 15. Требования к помещениям, в которых предоставляется государственная услуга, к залу ожидания, местам для заполнения запросов о предоставлении государственной услуги и приема заявителей, размещению и оформлению визуальной, текстовой и мультимедийной информации о порядке предоставления государственной услуги, в том числе к информационным стендам с образцами заполнения запросов о предоставлении государственной услуги и перечнем документов, необходимых для предоставления государственной услуги  
(в ред. [Приказа](#) Главного управления государственного строительного надзора и государственной экспертизы Омской области от 18.04.2017 N 22-п)

25. Помещения, в которых предоставляется государственная услуга, места ожидания очереди и заполнения необходимых документов оборудованы стульями, столами, письменными

принадлежностями, доступными местами общественного пользования (туалетами) и хранения верхней одежды посетителей. В указанных помещениях созданы условия для доступности и обслуживания маломобильных групп населения.

(п. 25 в ред. Приказа Главного управления государственного строительного надзора и государственной экспертизы Омской области от 27.08.2015 N 9-п)

26. Места получения информации о порядке предоставления государственной услуги оборудованы информационными стендами, стульями и столами.

27. Информация о порядке предоставления государственной услуги, размещаемая в соответствии с пунктами 9, 10 регламента, должна быть изложена в четкой, доступной, структурированной форме. Информация излагается печатным шрифтом размера, обеспечивающего ее комфортное прочтение.

Глава 16. Показатели доступности и качества государственной услуги, в том числе количество взаимодействий заявителя с должностными лицами при предоставлении государственной услуги и их продолжительность, возможность получения государственной услуги в МФЦ, возможность получения информации о ходе предоставления государственной услуги, в том числе с использованием информационно-телекоммуникационных технологий  
(в ред. Приказа Главного управления государственного строительного надзора и государственной экспертизы Омской области от 18.04.2017 N 22-п)

28. При предоставлении государственной услуги взаимодействие заявителя осуществляется:

- со специалистом, ответственным за прием документов, при предоставлении заявления о предоставлении государственной услуги;

- со специалистом, осуществляющим государственный строительный надзор за строительством, реконструкцией указанного в заявлении о предоставлении государственной услуги объекта капитального строительства, в процессе предоставления государственной услуги, при получении результата предоставления государственной услуги.

Суммарная продолжительность взаимодействия заявителя с должностными лицами Главного управления при предоставлении заявления о предоставлении государственной услуги, в процессе предоставления государственной услуги, а также при получении результата предоставления государственной услуги не должна превышать 45 минут.

29. Показателями доступности государственной услуги являются:

- возможность получения полной информации о предоставлении государственной услуги;
- возможность обращения с жалобой в Главное управление, в том числе письменно и в электронной форме.

30. Показателями качества государственной услуги являются:

- соблюдение сроков осуществления административных процедур, предусмотренных регламентом;

- удовлетворенность заявителя организацией очереди при предоставлении государственной услуги в соответствии с требованиями регламента;

- удовлетворенность заявителя организацией мест предоставления государственной услуги, оформления документов, необходимых для предоставления государственной услуги, в соответствии с требованиями регламента;

- количество жалоб заявителей на действия (бездействие) должностных лиц Главного управления, а также принимаемые ими решения при предоставлении государственной услуги.

31. Предоставление государственной услуги бюджетным учреждением Омской области "Многофункциональный центр предоставления государственных услуг" не предусмотрено.

31.1 Информацию о ходе предоставления государственной услуги можно получить на региональном портале государственных и муниципальных услуг Омской области: [pgu.omskportal.ru](http://pgu.omskportal.ru).



(п. 31.1 введен [Приказом](#) Главного управления государственного строительного надзора и государственной экспертизы Омской области от 18.04.2017 N 22-п)

### РАЗДЕЛ III. Состав, последовательность и сроки выполнения административных процедур, требования к порядку их выполнения

#### Глава 17. Исчерпывающий перечень административных процедур при предоставлении государственной услуги

32. Исчерпывающий перечень административных процедур при предоставлении государственной услуги:

- прием документов для предоставления государственной услуги;
- рассмотрение заявления о предоставлении государственной услуги;

(в ред. [Приказа](#) Главного управления государственного строительного надзора и государственной экспертизы Омской области от 09.06.2016 N 17-п)

- принятие решения о предоставлении государственной услуги;
- выдача заявителю заключения либо решения об отказе в выдаче заключения.

33. В процессе предоставления государственной услуги межведомственное информационное взаимодействие с органами, предоставляющими государственные услуги, органами, предоставляющими муниципальные услуги, подведомственными государственным органам или органам местного самоуправления организациями, участвующими в предоставлении государственных или муниципальных услуг, иными государственными органами, органами местного самоуправления, многофункциональными центрами не осуществляется.

#### Глава 18. Прием документов для предоставления государственной услуги

34. Основанием для начала административной процедуры является поступление в Главное управление заявления, указанного в [пункте 17](#) регламента (далее - заявление).

35. Для получения государственной услуги заявитель передает заявление специалисту, ответственному за прием документов.

36. Специалист, ответственный за прием документов, проводит первичную проверку заявления на предмет его соответствия требованиям, установленным [пунктом 17](#) регламента.

(п. 36 в ред. [Приказа](#) Главного управления государственного строительного надзора и государственной экспертизы Омской области от 18.04.2017 N 22-п)

37. Принятое к производству заявление регистрируется в установленном порядке в течение 1 рабочего дня с момента поступления в Главное управление и передается начальнику Главного управления для наложения резолюции.

Максимальный срок по приему и передаче заявления не должен превышать 1-го рабочего дня с момента поступления заявления в Главное управление.

(п. 37 в ред. [Приказа](#) Главного управления государственного строительного надзора и государственной экспертизы Омской области от 18.04.2017 N 22-п)

38. Критериями принятия решения о приеме заявления к производству являются:

- объект капитального строительства подлежит государственному строительному надзору в соответствии с законодательством о градостроительной деятельности;
- предоставление заявителем заявления в соответствии с [пунктом 17](#) регламента.

- проведена проверка законченного строительством объекта капитального строительства, по результатам которой оформлен акт проверки в порядке, определенном [статьей 16](#) Федерального закона от 26 декабря 2008 года N 294-ФЗ "О защите прав юридических лиц и индивидуальных предпринимателей при осуществлении государственного контроля (надзора) и муниципального контроля", по [форме](#), установленной приказом Министерства экономического развития Российской Федерации от 30 апреля 2009 года N 141 "О реализации положений Федерального закона "О защите прав юридических лиц и индивидуальных предпринимателей при

осуществлении государственного контроля (надзора) и муниципального контроля.  
(абзац введен [Приказом](#) Главного управления государственного строительного надзора и государственной экспертизы Омской области от 18.04.2017 N 22-п)

39. Результатом административной процедуры является поступление заявления специалисту, осуществляющему государственный строительный надзор за строительством, реконструкцией указанного в заявлении объекта капитального строительства (далее - специалист Главного управления), в соответствии с резолюцией начальника Главного управления.

40. Функции должностных лиц Главного управления по приему документов для предоставления государственной услуги, по осуществлению государственного строительного надзора устанавливаются должностными регламентами указанных лиц, а также отдельными распоряжениями Главного управления.

#### Глава 19. Рассмотрение заявления и прилагаемых документов о предоставлении государственной услуги. Принятие решения о предоставлении государственной услуги

41. Основанием для начала административной процедуры является поступление заявления специалисту Главного управления.

42. Специалист Главного управления готовит заключение либо в соответствии с основаниями, указанными в [пункте 21](#) регламента, решение об отказе в выдаче такого заключения по формам, утвержденным [приказом](#) Ростехнадзора от 26 декабря 2006 года N 1129, а также проект распоряжения об утверждении заключения или решения об отказе в выдаче такого заключения.

(в ред. [Приказа](#) Главного управления государственного строительного надзора и государственной экспертизы Омской области от 09.06.2016 N 17-п)

Заключение либо решение об отказе в выдаче такого заключения подписывается специалистом Главного управления и передается им для рассмотрения и согласования заместителю начальника Главного управления, в соответствии с распределением обязанностей, не позднее 2-х рабочих дней с момента поступления заявления к специалисту Главного управления.

43. Срок рассмотрения заключения либо решения об отказе в выдаче такого заключения и согласования проекта распоряжения заместителем начальника Главного управления составляет один рабочий день со дня их поступления на согласование.

44. Критериями принятия решения о выдаче заключения либо принятия решения об отказе в выдаче такого заключения, соответственно, являются:

- объект капитального строительства, указанный в заявлении, соответствует требованиям технических регламентов (норм и правил), иных нормативных правовых актов и проектной документации, в том числе требованиям в отношении энергетической эффективности и требованиям в отношении оснащенности объекта капитального строительства приборами учета используемых энергетических ресурсов;

- при строительстве, реконструкции объекта капитального строительства, указанного в заявлении, были допущены нарушения соответствия выполненных работ требованиям технических регламентов (норм и правил), иных нормативных правовых актов и проектной документации, в том числе требованиям в отношении энергетической эффективности и требованиям в отношении оснащенности объекта капитального строительства приборами учета используемых энергетических ресурсов, и такие нарушения не были устранены до даты выдачи заключения.

45. Заключение о соответствии или решение об отказе в выдаче такого заключения составляется в 2-х экземплярах, каждый из которых подписывается должностным лицом (лицами) Главного управления, осуществлявшим проверку законченного строительством объекта капитального строительства, и утверждается распоряжением начальника (заместителя начальника) Главного управления.

(п. 45 в ред. [Приказа](#) Главного управления государственного строительного надзора и государственной экспертизы Омской области от 09.06.2016 N 17-п)

46. Результатом административной процедуры является утверждение заключения либо решения об отказе в выдаче такого заключения начальником (заместителем начальника) Главного управления.

(в ред. Приказа Главного управления государственного строительного надзора и государственной экспертизы Омской области от 18.04.2017 N 22-п)

#### Глава 20. Выдача заявителю заключения либо решения об отказе в выдаче заключения

47. Основанием для начала административной процедуры является поступление к специалисту Главного управления утвержденного начальником (заместителем начальника) Главного управления заключения либо решения об отказе в выдаче такого заключения.

(в ред. Приказа Главного управления государственного строительного надзора и государственной экспертизы Омской области от 18.04.2017 N 22-п)

48. Специалист Главного управления уведомляет заявителя по телефону или иным способом о месте и времени получения заключения либо решения об отказе в выдаче такого заключения в течение 1 рабочего дня с момента поступления утвержденного начальником (заместителем начальника) Главного управления заключения либо решения об отказе в выдаче такого заключения.

(в ред. Приказа Главного управления государственного строительного надзора и государственной экспертизы Омской области от 18.04.2017 N 22-п)

49. Первый экземпляр заключения или решения об отказе в выдаче такого заключения направляется (вручается) специалистом Главного управления заявителю или его представителю на основании надлежащим образом оформленного документа о представительстве. Второй экземпляр заключения или решения об отказе в выдаче такого заключения остается в деле, хранящемся в Главном управлении.

50. В случае отказа от получения на руки (подписания) заключения либо решения об отказе в выдаче такого заключения заявителем (представителем заявителя) документ направляется по почте заказным письмом с уведомлением.

51. Результатом административной процедуры является получение заявителем заключения либо решения об отказе в выдаче такого заключения либо передача в отделение почтовой связи заказного письма на имя заявителя с приложением указанных документов (в случае, предусмотренном [пунктом 50](#) регламента).

#### Глава 21. Порядок предоставления государственной услуги в электронной форме

52. Предоставление государственной услуги в электронной форме осуществляется в информационно-телекоммуникационной сети "Интернет" посредством государственной информационной системы "Единый портал государственных и муниципальных услуг (функций)" [www.ergu.ru](http://www.ergu.ru) и государственной информационной системы Омской области "Портал государственных и муниципальных услуг Омской области" [www.pgu.omskportal.ru](http://www.pgu.omskportal.ru), на которых размещена информация о предоставлении услуги, форма заявления и иных документов, необходимых для получения услуги, и обеспечен доступ к ним для копирования и заполнения в электронной форме.

(в ред. Приказа Главного управления государственного строительного надзора и государственной экспертизы Омской области от 09.06.2016 N 17-п)

#### РАЗДЕЛ IV. Контроль за предоставлением государственной услуги

#### Глава 22. Формы контроля за предоставлением государственной услуги

53. Контроль за предоставлением государственной услуги осуществляется в форме текущего контроля за соблюдением и исполнением ответственными должностными лицами Главного управления положений регламента и иных нормативных правовых актов, устанавливающих требования к предоставлению государственной услуги, а также принятием ими решений (далее - текущий контроль); а также в форме периодических проверок полноты и качества предоставления государственной услуги (далее - контроль за полнотой и качеством предоставления государственной услуги).

54. Перечень сотрудников Главного управления, осуществляющих контроль, устанавливается индивидуальными правовыми актами Главного управления либо положениями о структурных подразделениях, должностными регламентами.

55. Периодичность осуществления контроля устанавливается начальником Главного управления, заместителем начальника Главного управления.

56. Текущий контроль осуществляется в форме проверок соблюдения и исполнения положений регламента, иных нормативных правовых актов, актами, регулирующих отношения, возникающие в связи с предоставлением государственной услуги.

57. По результатам проверок должностное лицо, осуществляющее текущий контроль, дает указания по устранению выявленных отклонений и нарушений и контролирует их исполнение.

58. Контроль за полнотой и качеством предоставления государственной услуги включает в себя проведение проверок, выявление и устранение нарушений прав заинтересованных лиц, рассмотрение, принятие решений и подготовку ответов на обращения заинтересованных лиц, содержащие жалобы на решения, действия (бездействие) должностных лиц Главного управления при предоставлении государственной услуги.

59. Контроль за полнотой и качеством предоставления государственной услуги осуществляется на основании правовых актов Главного управления.

(в ред. Приказа Главного управления государственного строительного надзора и государственной экспертизы Омской области от 18.09.2013 N 19-п)

Проведение проверок может носить плановый характер (осуществляться на основании полугодовых или годовых планов работы), тематический характер (проверка предоставления государственной услуги отдельным категориям получателей государственной услуги) и внеплановый характер (по конкретному обращению получателя государственной услуги).

59.1. В случае, если в ходе осуществления контроля за предоставлением государственной услуги будет установлено, что объект капитального строительства, в отношении которого выдано заключение, не соответствует требованиям технических регламентов (норм и правил), иных нормативных правовых актов и проектной документации, в том числе требованиям в отношении оснащенности объекта капитального строительства приборами учета используемых энергетических ресурсов, принимается решение об отмене распоряжения об утверждении заключения. Указанное решение оформляется распоряжением начальника Главного управления. В случае отмены распоряжения об утверждении заключения заявителю выдается решение об отказе в выдаче заключения с приложением копии распоряжения об отмене распоряжения об утверждении заключения.

(п. 59.1 введен Приказом Главного управления государственного строительного надзора и государственной экспертизы Омской области от 18.09.2013 N 19-п)

60. За нарушение требований регламента государственные гражданские служащие Главного управления несут персональную ответственность в соответствии с законодательством.

РАЗДЕЛ V. Досудебный (внесудебный) порядок обжалования  
решений и действий (бездействия) Главного управления,  
а также его должностных лиц и государственных гражданских  
служащих Омской области

(в ред. Приказа Главного управления государственного  
строительного надзора и государственной экспертизы  
Омской области от 09.06.2016 N 17-п)

### Глава 23. Информация для заявителя о его праве на досудебное (внесудебное) обжалование решений и действий (бездействия), принятых (осуществляемых) в ходе предоставления государственной услуги

61. Заявители имеют право на обжалование решений и действий (бездействия), осуществляемых (принимаемых) в ходе предоставления государственной услуги, в досудебном порядке путем обращения в Главное управление, антимонопольный орган.

### Глава 24. Предмет досудебного (внесудебного) обжалования

62. Заявитель может обратиться с жалобой, в том числе в следующих случаях:

- нарушение срока регистрации запроса заявителя о предоставлении государственной услуги;
- нарушение срока предоставления государственной услуги;
- требование у заявителя документов, не предусмотренных регламентом, нормативными правовыми актами Российской Федерации, нормативными правовыми актами Омской области для предоставления государственной услуги;
- отказ в приеме у заявителя документов, предоставление которых предусмотрено нормативными правовыми актами Российской Федерации, нормативными правовыми актами Омской области для предоставления государственной услуги;
- отказ в предоставлении государственной услуги, если основания отказа не предусмотрены федеральными законами и принятыми в соответствии с ними иными нормативными правовыми актами Российской Федерации, нормативными правовыми актами Омской области;
- затребование с заявителя при предоставлении государственной услуги платы, не предусмотренной регламентом, нормативными правовыми актами Российской Федерации, нормативными правовыми актами Омской области;
- отказ в исправлении допущенных опечаток и ошибок в выданных в результате предоставления государственной услуги документах либо нарушение установленного срока таких исправлений.

### Глава 25. Общие требования к порядку подачи жалобы

63. Жалоба подается в Главное управление в письменной форме на бумажном носителе либо в форме электронного документа, подписанного электронной подписью в соответствии с законодательством.

Жалоба может быть направлена по почте, с использованием информационно-телекоммуникационной сети "Интернет", посредством официального сайта Главного управления, федеральной государственной информационной системы "Единый портал государственных и муниципальных услуг (функций)" либо государственной информационной системы Омской области "Портал государственных и муниципальных услуг Омской области", а также может быть принята при личном приеме.

Жалоба должна содержать:

- 1) наименование Главного управления, должностного лица Главного управления либо государственного гражданского служащего Главного управления, решения и действия (бездействие) которых обжалуются;
- 2) фамилию, имя, отчество (последнее - при наличии), сведения о месте жительства заявителя - физического лица либо наименование, сведения о месте нахождения заявителя - юридического лица, а также номер (номера) контактного телефона, адрес (адреса) электронной почты (при наличии) и почтовый адрес, по которым должен быть направлен ответ заявителю;
- 3) сведения об обжалуемых решениях и действиях (бездействии) Главного управления, должностного лица Главного управления, государственного гражданского служащего Главного управления;
- 4) доводы, на основании которых заявитель не согласен с решением и действием

(бездействием) Главного управления, должностного лица Главного управления, государственного гражданского служащего Главного управления. Заявителем могут быть представлены документы (при наличии), подтверждающие доводы заявителя, либо их копии.

#### Глава 26. Право заявителя на получение информации и документов, необходимых для обоснования и рассмотрения жалобы

64. В целях обоснования и рассмотрения жалобы заявитель вправе обратиться в Главное управление за получением необходимых документов и информации.

#### Глава 27. Органы государственной власти и должностные лица, которым может быть направлена жалоба заявителя в досудебном (внесудебном) порядке

65. Заявитель может направить жалобу в Главное управление на имя начальника Главного управления в порядке, установленном административным регламентом.

66. Заявитель также вправе направить жалобу в антимонопольный орган в порядке, установленном антимонопольным законодательством.

#### Глава 28. Сроки рассмотрения жалобы

67. Жалоба, поступившая в Главное управление, подлежит рассмотрению начальником Главного управления в течение пятнадцати рабочих дней со дня ее регистрации, в случае обжалования отказа в приеме документов у заявителя либо в исправлении допущенных опечаток и ошибок или в случае обжалования нарушения установленного срока таких исправлений - в течение пяти рабочих дней со дня ее регистрации.

#### Глава 29. Результат досудебного (внесудебного) обжалования

68. По результатам рассмотрения жалобы начальник Главного управления принимает одно из следующих решений:

1) удовлетворяет жалобу, в том числе в форме отмены принятого решения, исправления допущенных Главным управлением при предоставлении государственной услуги опечаток и ошибок в выданных в результате предоставления государственной услуги документах, возврата заявителю денежных средств, взимание которых не предусмотрено нормативными правовыми актами Омской области, нормативными правовыми актами субъектов Российской Федерации, а также в иных формах;

2) отказывает в удовлетворении жалобы.

69. Главное управление отказывает в удовлетворении жалобы в следующих случаях:

1) наличие вступившего в законную силу решения суда по жалобе о том же предмете, по тем же основаниям и в отношении тех же лиц;

2) подача жалобы лицом, полномочия которого не подтверждены в порядке, установленном [пунктами 75, 76, 78](#) административного регламента;

3) наличие решения по жалобе, принятого ранее начальником Главного управления в соответствии с требованиями административного регламента в отношении того же заявителя и по тому же предмету жалобы.

70. Ответ по результатам рассмотрения жалобы направляется заявителю не позднее дня, следующего за днем принятия решения, в письменной форме или электронном виде посредством официального сайта Главного управления, федеральной государственной информационной системы "Единый портал государственных и муниципальных услуг (функций)" либо государственной информационной системы Омской области "Портал государственных и муниципальных услуг Омской области" в зависимости от способа подачи жалобы и способа, указанного заявителем в жалобе.

71. В случае если текст письменного обращения не поддается прочтению, об этом в течение семи дней со дня регистрации обращения сообщается заявителю, направившему обращение, если его фамилия и почтовый адрес поддаются прочтению.

72. В случае если жалоба подана заявителем в Главное управление и в компетенцию Главного управления не входит принятие решения по жалобе, Главное управление в течение одного рабочего дня со дня ее поступления направляет жалобу в орган, предоставляющий услугу, и в письменной форме информирует заявителя о перенаправлении жалобы.

73. В случае установления в ходе или по результатам рассмотрения жалобы признаков состава административного правонарушения или преступления должностное лицо, наделенное полномочиями по рассмотрению жалоб, незамедлительно направляет имеющиеся материалы в органы прокуратуры.

### Глава 30. Особенности подачи жалобы

74. Главное управление обеспечивает:

1) оснащение мест приема жалоб стульями, кресельными секциями или скамьями, столами (стойками) для оформления документов;

2) информирование заявителей о порядке подачи и рассмотрения жалоб посредством размещения информации на стендах в местах предоставления государственных услуг и на официальном сайте в информационно-телекоммуникационной сети "Интернет";

3) консультирование заявителей о порядке подачи и рассмотрения жалоб, в том числе по телефону, электронной почте, при личном приеме, осуществляется в соответствии с [пунктами 3, 4, 5](#) административного регламента;

4) реализацию права заявителя на получение информации и документов, необходимых для обоснования и рассмотрения жалобы.

75. В случае подачи жалобы при личном приеме заявитель представляет документ, удостоверяющий его личность, в соответствии с законодательством Российской Федерации.

76. В случае если жалоба подается через представителя заявителя, представляется один из документов, подтверждающих полномочия на осуществление действий от имени заявителя, а именно:

1) оформленная в соответствии с законодательством Российской Федерации доверенность (для физических и юридических лиц);

2) копия решения о назначении или об избрании (приказа о назначении) физического лица на должность, в соответствии с которым такое физическое лицо обладает правом действовать от имени заявителя без доверенности.

77. Прием жалоб осуществляется Главным управлением.

78. При подаче жалобы в электронном виде документы, указанные в [пунктах 75, 76](#) административного регламента, могут быть представлены в форме электронных документов, подписанных электронной подписью, вид которой предусмотрен законодательством Российской Федерации, при этом документ, удостоверяющий личность заявителя, не требуется.

79. Жалоба подлежит регистрации не позднее следующего рабочего дня со дня ее поступления.

### Глава 31. Особенности рассмотрения жалобы

80. При удовлетворении жалобы Главное управление принимает меры по устранению выявленных нарушений, в том числе по выдаче заявителю результата государственной услуги, не позднее пяти рабочих дней со дня принятия решения, если иное не установлено законодательством.

81. Общий срок рассмотрения жалобы и устранения выявленных нарушений не может превышать срок, установленный Федеральным [законом](#) "Об организации предоставления государственных и муниципальных услуг".

82. В ответе по результатам рассмотрения жалобы указываются:

1) наименование Главного управления, должность, фамилия, имя, отчество (при наличии)

его должностного лица, принявшего решение по жалобе;

2) номер, дата принятия решения, включая сведения о должностном лице, решение или действия (бездействие) которого обжалуется;

3) фамилия, имя, отчество (при наличии) или наименование заявителя;

4) основания для принятия решения по жалобе;

5) принятое по жалобе решение;

6) сроки устранения выявленных нарушений, в том числе срок предоставления результата государственной услуги (в случае если жалоба признана обоснованной);

7) информация о возможности обжалования принятого по жалобе решения.

83. Ответ по результатам рассмотрения жалобы подписывается начальником Главного управления.

84. Жалобы на решения, принятые начальником Главного управления, подаются заявителем и рассматриваются в порядке, предусмотренном Федеральным [законом](#) "Об организации предоставления государственных и муниципальных услуг" и регламентом, непосредственно начальником Главного управления.

(п. 84 в ред. [Приказа](#) Главного управления государственного строительного надзора и государственной экспертизы Омской области от 15.08.2016 N 27-п)

## Глава 32. Порядок обжалования решения по жалобе

85. Решение по жалобе может быть обжаловано заявителем в порядке, установленном регламентом, а также в судебном порядке.

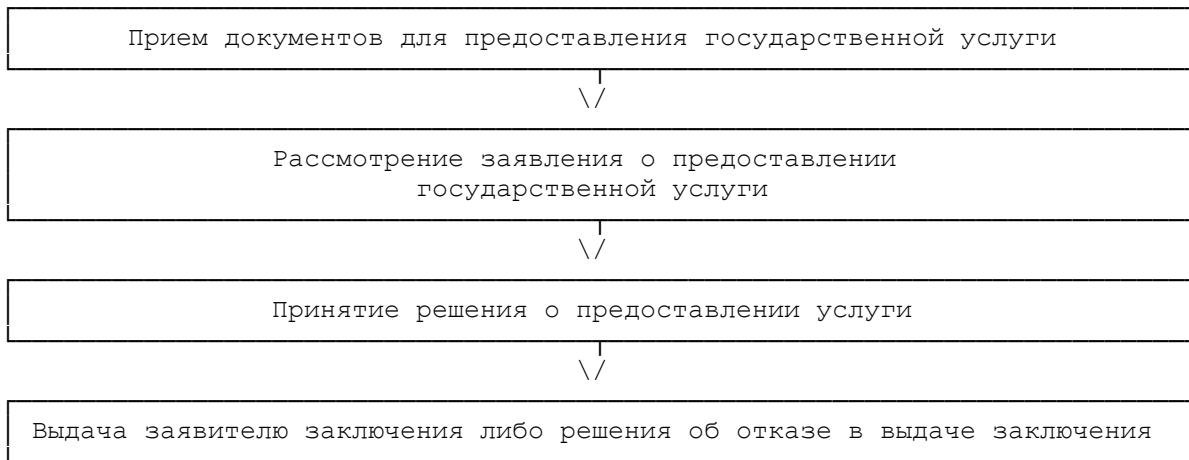
(п. 84 в ред. [Приказа](#) Главного управления государственного строительного надзора и государственной экспертизы Омской области от 15.08.2016 N 27-п)

Приложение N 1  
к Административному регламенту  
предоставления государственной услуги  
"Выдача заключения о соответствии  
построенного, реконструированного  
объекта капитального строительства  
требованиям технических регламентов,  
иных нормативных правовых актов и  
проектной документации, в том числе  
требованиям энергетической  
эффективности и требованиям  
оснащенности объекта капитального  
строительства приборами учета  
используемых энергетических ресурсов"

**Блок-схема  
предоставления государственной услуги "Выдача заключения  
о соответствии построенного, реконструированного объекта  
капитального строительства требованиям технических  
регламентов, иных нормативных правовых актов и проектной  
документации, в том числе требованиям энергетической  
эффективности и требованиям оснащенности объекта  
капитального строительства приборами учета используемых  
энергетических ресурсов" либо принятия решения об отказе  
в выдаче такого заключения**



Список изменяющих документов  
(в ред. Приказа Главного управления государственного строительного надзора  
и государственной экспертизы Омской области от 09.06.2016 N 17-п)



Приложение N 2  
к Административному регламенту  
предоставления государственной услуги  
"Выдача заключения о соответствии  
построенного, реконструированного  
объекта капитального строительства  
требованиям технических регламентов,  
иных нормативных правовых актов и  
проектной документации, в том числе  
требованиям энергетической  
эффективности и требованиям  
оснащенности объекта капитального  
строительства приборами учета  
используемых энергетических ресурсов"

Список изменяющих документов  
(в ред. Приказа Главного управления государственного строительного надзора  
и государственной экспертизы Омской области от 09.06.2016 N 17-п)

Образец

Начальнику Главного управления  
государственного строительного  
надзора и государственной  
экспертизы Омской области

\_\_\_\_\_  
(фамилия, инициалы начальника)

ЗАЯВЛЕНИЕ

Прошу выдать заключение о соответствии построенного (реконструируемого)  
объекта капитального

(нужное подчеркнуть)  
строительства \_\_\_\_\_,  
(наименование объекта)

расположенного по адресу: \_\_\_\_\_,  
требованиям технических регламентов, иных нормативных правовых актов и  
проектной документации, в том числе требованиям энергетической  
эффективности и требованиям оснащенности объекта капитального строительства  
приборами учета используемых энергетических ресурсов.

" \_\_\_\_ " \_\_\_\_\_ 20\_\_ г.

\_\_\_\_\_  
(должность, подпись, фамилия, инициалы лица, подавшего заявление)

Приложение N 3  
к Административному регламенту  
предоставления государственной услуги  
"Выдача заключения о соответствии  
построенного, реконструированного  
объекта капитального строительства  
требованиям технических регламентов  
(норм и правил), иных нормативных  
правовых актов и проектной документации,  
в том числе требованиям в отношении  
энергетической эффективности и требованиям  
в отношении оснащенности объекта  
капитального строительства приборами учета  
используемых энергетических ресурсов"

**ЗАКЛЮЧЕНИЕ О СООТВЕТСТВИИ ПОСТРОЕННОГО, РЕКОНСТРУИРОВАННОГО  
ОБЪЕКТА КАПИТАЛЬНОГО СТРОИТЕЛЬСТВА ТРЕБОВАНИЯМ ТЕХНИЧЕСКИХ  
РЕГЛАМЕНТОВ (НОРМ И ПРАВИЛ), ИНЫХ НОРМАТИВНЫХ ПРАВОВЫХ  
АКТОВ И ПРОЕКТНОЙ ДОКУМЕНТАЦИИ**

Исключено. - [Приказ](#) Главного управления государственного строительного надзора и  
государственной экспертизы Омской области от 09.06.2016 N 17-п

Приложение N 4  
к Административному регламенту  
предоставления государственной услуги  
"Выдача заключения о соответствии  
построенного, реконструированного  
объекта капитального строительства  
требованиям технических регламентов  
(норм и правил), иных нормативных  
правовых актов и проектной документации,

в том числе требованиям в отношении энергетической эффективности и требованиям в отношении оснащённости объекта капитального строительства приборами учета используемых энергетических ресурсов"

**РЕШЕНИЕ N \_\_\_\_\_**  
**ОБ ОТКАЗЕ В ВЫДАЧЕ ЗАКЛЮЧЕНИЯ О СООТВЕТСТВИИ ПОСТРОЕННОГО, РЕКОНСТРУИРОВАННОГО ОБЪЕКТА КАПИТАЛЬНОГО СТРОИТЕЛЬСТВА ТРЕБОВАНИЯМ ТЕХНИЧЕСКИХ РЕГЛАМЕНТОВ (НОРМ И ПРАВИЛ), ИНЫХ НОРМАТИВНЫХ ПРАВОВЫХ АКТОВ И ПРОЕКТНОЙ ДОКУМЕНТАЦИИ**

Исключено. - [Приказ](#) Главного управления государственного строительного надзора и государственной экспертизы Омской области от 09.06.2016 N 17-п

---